

早期発見がいちばんの対策です

大腸がんが進行すると、腹部や排便に異常がみられます。下記のような方は、大腸内視鏡検査を受けましょう。

大腸内視鏡検査を受ける必要がある方

- ✓ 40歳以上の方
- ✓ 便潜血検査で陽性と診断された方
- ✓ 大腸ポリープと診断された方、ポリープを切除されたことがある方
- ✓ 緑黄色野菜を食べず、赤身肉をよく食べる方
- ✓ 運動はせず、お酒をよく飲み、喫煙をする方
- ✓ 大腸がんになられた家族がいる方

大腸がんの疑いがある症状

- ✓ 便に血液が混じる血便／便が黒い方
- ✓ 真っ赤な下血(直腸がんの可能性あり)がある方
- ✓ 便通異常: 頻便(トイレに頻繁に行きたくなる)の方
- ✓ 便秘の方、下痢の方、あるいは便秘・下痢を繰り返す方
- ✓ 残便感(便をすっきり出さきれない)のある方
- ✓ 腹痛、腹部膨満感などの症状のある方

大腸内視鏡検査を受けるには

まずは、ご予約

「大腸内視鏡検査の予約をお願いします」と医療機関にお申し出ください。インスリンあるいは経口血糖降下剤で血糖値をコントロールされている方は、事前にお申し出ください。※医療機関によっては「一度来院してください」とお願いする場合がございます。

検査前日

食事は消化の良いものをお召し上がりください。また、飲酒もお控えください。お通じを良くするために水分は多めに摂ってください。

検査当日

朝食は抜いてください。検査3～4時間前に処方された腸管洗浄剤を服用してください。

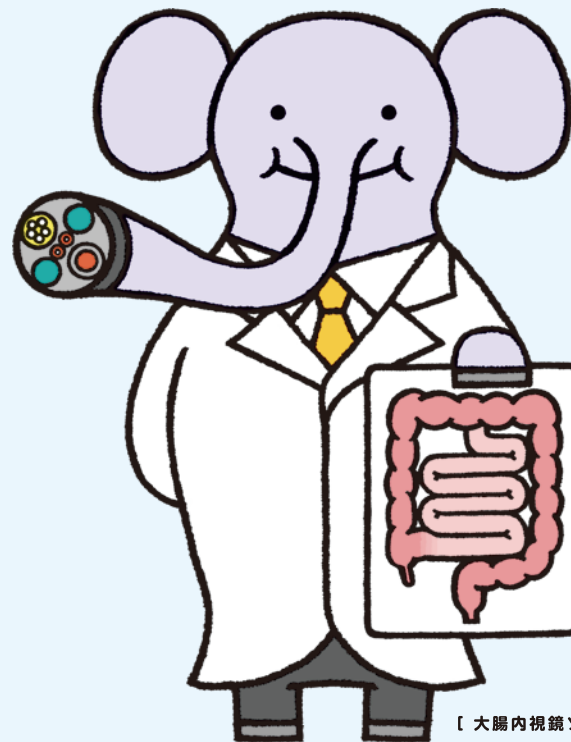
ご不明な点は下記医療機関の医師またはスタッフまでお気軽にお問い合わせください。

医療機関名

EAファーマ株式会社

大腸がん 早期発見のために

大腸内視鏡検査のご案内



監修：昭和大学横浜市北部病院 工藤 進英 先生

2022年4月作成
MOV-J-3-PM-00168

日本人に増えている大腸がんは

大腸がんは、食生活の欧米化などが影響して日本人に増えている病気です。大腸がんによる死亡数は、男性では肺がんや胃がんに次いで3番目、女性では最も多く、男女ともにがんの死因の多くを占めています。

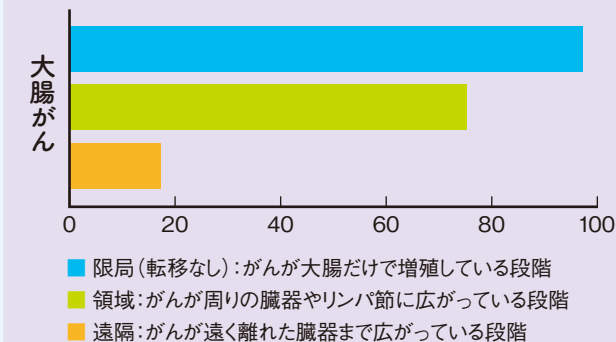
2020年の死亡数の多い部位は順に

	1位	2位	3位
男性	肺	胃	大腸
女性	大腸	肺	すい臓
男女計	肺	大腸	胃

出典：国立がん研究センターがん情報サービス「がん登録・統計」
https://ganjoho.jp/reg_stat/statistics/stat/summary.html#anchor1

大腸がんは進行が遅いため、転移していない初期(限局)に発見し適切に治療すれば、95%以上の確率で完治が望めます。

臨床進行度別5年相対生存率(男女計)



出典：国立がん研究センターがん情報サービス「がん登録・統計」
全国がん罹患モニタリング集計2009-2011生存率報告(国立がん研究センターがん対策情報センター,2020)

しかし、大腸がんは初期にはほとんど自覚症状がありません。早期に発見するために、がん検診(大腸内視鏡検査)を定期的に受けることをおすすめします。

痛くない、恥ずかしくない。リラックスして大腸内視鏡検査を受けましょう

1

当日までの排便の状況（便秘、腹痛、回数など）を医師・薬剤師・看護師に相談する。



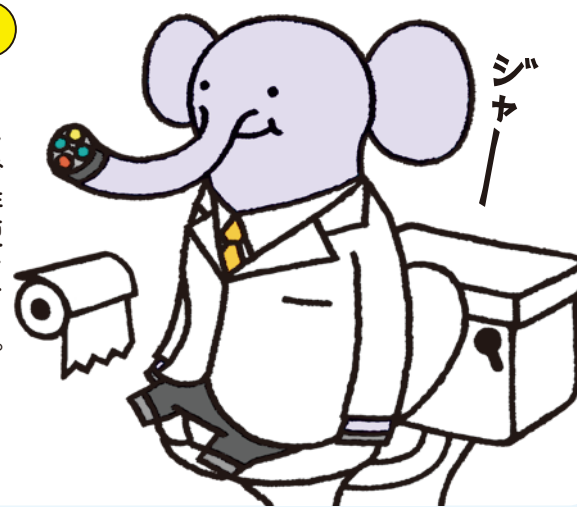
2

検査3〜4時間前に、腸管洗浄液を飲む。



3

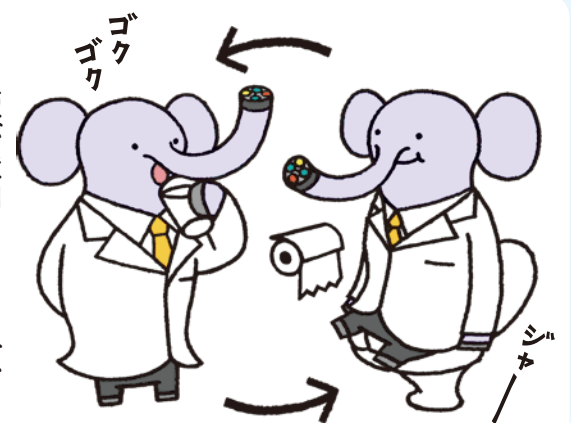
トイレで排便をする。



4

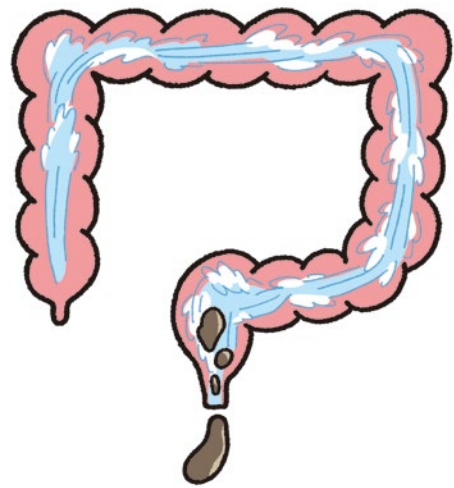
便が透明になるまで、数回繰り返す。

⚠ はき気や腹痛等が生じたら、腸管洗浄液を飲むのをすぐに止めて、医師・薬剤師・看護師にご連絡ください。



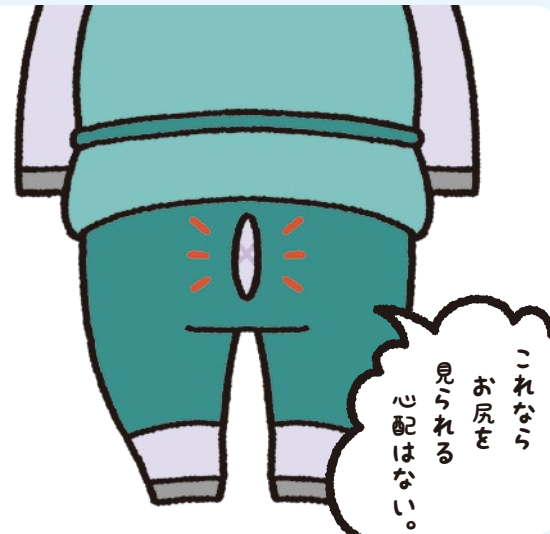
5

便がすべて排出され、大腸内がキレイになったら準備完了。



6

検査衣に着替えて検査。



7

検査は10〜30分程度で終了。



8

検査後は静かに過ごしましょう。検査当日、帰宅できます。



ポリープが見つかったら

早期大腸がんの多くは、開腹手術をしなくても、内視鏡で治療することができます。大腸がんの芽を摘むという意味で「内視鏡的大腸ポリープ切除術」が必要とされた方は、必ずお受けになることをお勧めいたします。なお、事前に注腸レントゲン検査や血液検査などを実施させていただく場合もありますので、あらかじめご承知おきください。

検査終了後、お腹に空気がたまってしまいがちですが、何度かトイレに行けば楽になります。検査の後のお食事は普通になさってけっこうです。腸内の一部を採取する病理組織検査をお受けになった方は、検査当日の暴飲暴食及び過度な運動は控えてください。特にアルコールは避けてください。